

*Grâce à vous, apportons à notre école
un premier million d'euros*



DÉFI

2020

campagne de développement 2014 - 2020

saison 3

<http://fondation.mines-stetienne.fr>

Voir loin, faire ensemble



Pierre BONTE
(E79, donateur Schrameck)
Président de la Fondation,
Directeur général – Groupe CET



Olivier FLEUROT
(E71, donateur Marsaut)
Président du Défi 2020,
Senior Vice President - Publicis Groupe

« Lorsque Dominique BADEL , président de la Fondation de 2011 à 2016, m'a demandé de prendre sa suite j'ai immédiatement accepté. Pour plusieurs raisons : grâce à l'École j'ai acquis de solides compétences qui m'ont permis de construire une carrière passionnante. Et, plus récemment, en rachetant une entreprise, j'ai retrouvé l'esprit d'entrepreneur propre à beaucoup de Mineurs de Saint-Étienne. Aujourd'hui l'École a besoin d'une source complémentaire de financement. A l'image de toutes les grandes écoles, la Fondation a lancé une grande campagne de levée de fonds auprès de ses diplômés. Tous ensemble, nous pouvons donner à notre École un nouveau moteur de croissance avec lequel elle va pouvoir se développer selon les quatre axes définis avec Pascal RAY, son directeur. Je reprends le flambeau avec énergie, conviction, certain que notre communauté saura relever ce challenge. »

« J'ai reçu à l'École une formation scientifique généraliste de haut niveau qui m'a permis de faire six métiers dans ma carrière: d'ingénieur je suis devenu journaliste, entrepreneur dans une start-up dès les années 80, homme de marketing, directeur de journaux... et enfin dirigeant dans l'univers très compétitif du marketing et de la communication. Le monde de l'enseignement supérieur subit aussi une concurrence internationale exacerbée. Pour y faire face, l'École a besoin d'investir et nous devons l'aider : elle le mérite ! C'est avec enthousiasme que je me suis engagé auprès de vous dans cette grande aventure. Elle marquera, j'espère, l'histoire de notre École en créant un nouveau pilier pour soutenir son ambition de devenir une grande École réputée à l'international. Une École qui propose une des meilleures formations aux ingénieurs qui souhaitent se distinguer aussi bien dans la recherche que dans le management de grandes entreprises. Je convie tous les diplômés de l'École à participer à ce nouvel élan. J'espère que vous serez nombreux à nous suivre ! »

Fondation pour Mines Saint-Étienne

DÉFI

2020

Reconnue d'utilité publique en 1947, la Fondation pour Mines Saint-Étienne a pour mission « d'encourager et développer à l'École des Mines de Saint-Étienne, les études et recherches appliquées aux industries ».

Elle soutient le développement de Mines Saint-Étienne

en s'associant au financement de :

- > **L'ouverture** sociale et internationale (axes Excellence et International) ;
- > **L'innovation** (axes Entreprendre et Pédagogie innovante).

Athénaïs

E 2015, Lauréate Neltner

« Votre bourse m'offre la possibilité de poursuivre mes études dans de meilleures conditions, et de m'approcher un peu plus de la personne accomplie que j'envisage de devenir. »

Sacha

E 2015, Lauréat Neltner

« Cette bourse représente la confiance et la force du réseau des anciens élèves qui aident une nouvelle génération d'ingénieurs. Pour cela je vous remercie énormément. Elle me sera très utile pour financer mes études, je vous le garantis. »

Jimmy

E 2015, Lauréat Neltner

« Grâce à vous, je vais pouvoir terminer mon cursus sans encombre, en toute sérénité. »

dons &
promesses

620 207

objectif

1 000 000

130 donateurs mobilisés,
620207€ donnés et promis.

**Rejoignez-nous pour
atteindre, tous ensemble,
notre objectif :**
1000 000 €

Enjeux financiers

Parmi ses accomplissements :

- > Le lancement du programme de bourses d'excellence Louis Neltner avec 10 lauréats issus de la promotion E 2015 ;
- > Le financement, en 2010, d'un programme de bourses internationales qui compte aujourd'hui plus de trente lauréats ;
- > Une implication financière marquée dans les célébrations du Bicentenaire de l'École (plus de 30 000 € grâce aux dons librement affectés ou affectés au Bicentenaire) ;
- > Sans oublier la présence de la Fondation parmi les partenaires de la chaire Hexcel.

Mines Saint-Étienne 200^{ans} d'excellence

2 campus

Saint-Étienne et G. Charpak Provence

+ de 1700 étudiants

6 diplômes

d'ingénieurs dont 4 en alternance

30% d'élèves étrangers

16 parcours de masters

dont 7 en langue anglaise,
2 mastères spécialisés

66 personnes titulaires

d'une habilitation à diriger les recherches

189 thèses

encadrées



Pascal RAY
Directeur de Mines Saint-Étienne

« Mines Saint-Étienne, une identité affirmée : une école d'ingénieurs sélective, associant formation, recherche et industrie, ouverte sur le monde.

Les projets phares des années à venir

Mines Saint-Étienne propose des formations différenciées pour préparer chacun à son excellence ; elle répond en outre aux enjeux de transitions industrielles de tous les types d'entreprises pour faire de l'École un laboratoire et un acteur clé de l'industrie du futur.

> **Mines Saint-Étienne Tech sur chaque campus**

Associer dans un même lieu : plateforme industrielle, pédagogies innovantes avec L Cube, et développement de l'entrepreneuriat via Team@ Mines Saint-Étienne. L'objectif est de développer une offre complète au service de la formation initiale et continue et de l'accompagnement des entreprises dans leur transition industrielle.

> **Des campus résolument internationaux**

Mines Saint-Étienne veut faire de l'international un atout de différenciation majeur, en insufflant une culture et un état d'esprit international dans toutes les activités de l'École.

Des partenariats internationaux complets (formation, recherche, industrie) seront développés.

> **Une recherche interdisciplinaire, carrefour de l'innovation scientifique, au meilleur niveau international**

Trios thèmes majeurs de recherche seront encouragés : matériaux et procédés, santé et IOT-Manufacturing ; ceux-ci associant le design industriel en transverse.

Ces ambitions verront le jour grâce au collectif auquel nous sommes attachés : les alumni, la Fondation et l'École poursuivant une collaboration fructueuse et toujours plus riche pour nos élèves.

Nous comptons donc sur votre mobilisation lors de cette campagne DÉFI 2020 de la Fondation ; le développement de l'École n'en sera que plus grand !



10 M€ pour donner un croissance à notre école

Ouverture sociale et internationale

Axe Excellence



Xavier OLAGNE
(E84)

Directeur-adjoint chargé des
formations sous statut étudiant

- > **Notre objectif ICM :**
passer de 10 à 20 bourses annuelles
(une bourse : 2 000 €) ;
- > **Notre objectif ISMIN :**
ouvrir une bourse (2 000 €).



« Mines de Saint-Étienne (cursus ICM et ISMIN) est ouverte aux étudiants de toute origine sociale et fière de compter plus de 30% de boursiers dans ses rangs, qui ont tous réussi des concours nationaux parmi les plus sélectifs. »

Athénaïs, Axel, Sofiane, Julie, Sacha, Benjamin, Jimmy, Sarra, Anthony et Diego, élèves ingénieurs ICM, ont chacun reçu une bourse 2000 euros dans le cadre du programme de bourses d'Excellence Louis Neltner, sur lequel nous avons dix ans de visibilité. »

Julie
E 2015, Lauréate Neltner

« J'espère de tout coeur, un jour, comme vous, permettre à d'autres jeunes de bénéficier de coups de pouce les encourageant à réussir leurs études et à bien préparer leur vie. »

Anthony
E 2015, Lauréat Neltner

« Ainsi, en m'attribuant cette bourse, vous m'offrez bien plus qu'une aide financière : une amélioration marquée de la qualité de mes études car cela me permet d'avoir la liberté de ne pas travailler à côté. »

Votre don : une bourse,

nouveau moteur de

Axe International

« Le champ d'action des ingénieurs est mondial. Pour décrocher son diplôme, tout élève ingénieur ICM ou ISMIN doit effectuer un séjour international d'un minimum de 3 mois (stage ou académique).

Afin de faciliter les mobilités académiques internationales qui peuvent être très coûteuses, la Fondation finance deux bourses de mobilité chaque année via une procédure transparente (appel à candidatures, jury paritaire école-Fondation, ex aequo départagés grâce à des critères sociaux).

Depuis 2010, elle a financé plus de 30 boursiers ICM: Sofiane Berlat à Stanford, Carlos Riumallo Herl à Harvard, Ariane de Gayardon au Boston College, Quentin Tourancheau à Cornell, Magatte Gueye à la Seoul National University... »

Magatte GUEYE
E 2011 + Seoul National University

« Après un peu plus de 7 mois en Corée du Sud, mon sujet de thèse a été fixé, j'ai pu faire mes propres expériences et prendre part à des séminaires. Je me suis alors réellement sentie étudiante-chercheur. »



Florence GRANGER
Déléguée au développement international et à l'internationalisation



> **Notre objectif ICM :**

ouvrir deux bourses supplémentaires (4000 euros pour les destinations hors réseau EMSE et 2000 euros pour les destinations couvertes par une convention de partenariat) pour accompagner encore plus de projets ambitieux sur des destinations extrêmement sélectives ;

> **Notre objectif ISMIN :**

ouvrir une bourse de 2000 euros.

Joachim BEHAR
E 2008 + Oxford

« Étudier à Oxford a été une expérience unique, extrêmement stimulante et je remercie les anciens élèves pour l'aide financière que ceux-ci m'ont apportée. »

Quentin TOURANCHEAU
E 2008 + Cornell University

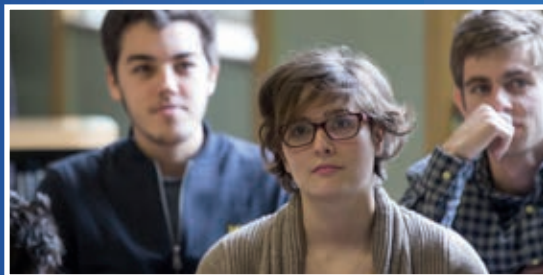
« Partir à l'étranger, c'est aussi faire des rencontres, des visites, élargir ses perspectives, c'est une expérience incroyablement enrichissante. Mais avoir des projets a un coût, donc je remercie encore la Fondation et ses donateurs pour leur participation au financement de mes études, qui constituait un investissement conséquent. Je suis fier d'être Cornellien et Mineur. »

100% d'engagement pour l'avenir

10 M€ pour donner un croissance à notre école

Innovation

Axe Pédagogie innovante



Agnès CRÉPET
Responsable Ingénierie pédagogique

« De plus en plus engagée dans les pédagogies actives, notre école travaille sur les nouvelles formes d'apprentissage : l'élève est au cœur du processus d'apprentissage, il travaille en équipe et en autonomie sur plusieurs contenus pédagogiques dans son cursus. »

Mines de Saint-Étienne la bicentenaire devient l'école du futur

> un **espace de pré-prototypage** permettra aux étudiants d'aller au-delà du cours, en passant du concept à la visualisation. Ils pourront aussi simplement réaliser à petite échelle des premiers prototypes.

25000 € pour ouvrir la salle de pré-prototypage ;

> la **formation à distance** (MOOC, SPOC, blended learning, mobile learning) en tant que mode d'acquisition de connaissances tout au long de la vie intègre les cursus d'ingénieurs, car elle est une des clés du métier d'ingénieur.

50 000 € pour des MOOCs made in EMSE ;

> des espaces et **équipements** adaptés aux pédagogies actives (salles modulables, mobilier flexible, équipements numérique) vont peu à peu remplacer les salles de cours traditionnelles.

100 000 € pour transformer nos salles de cours en espaces et équipements pédagogie innovante.

nouveau moteur de



Axe Entreprendre

« Créé en 2002 sur le campus George-Charpak Provence de l'École des Mines, Team @ Mines Saint-Étienne est un espace de maturation et d'accélération de projets de création d'entreprises à fort potentiel technologique, qui s'appuie sur l'expertise et sur les ressources des centres et fonctionne en réseau avec les dispositifs régionaux et nationaux de l'entrepreneuriat. »

David DELAFOSSE
Directeur adjoint en charge de la
recherche et de l'innovation



Quelques exemples d'entreprises hébergées :

> Swap

www.swap-assist.fr

« Un porte-clefs et bientôt une montre pour être localisé partout. » Projet destiné aux proches des malades atteints d'Alzheimer.

Créateur : Guillaume Eberwein, ingénieur ISMIN.
Projet développé au sein de TEAM@Mines Saint-Étienne

> Opti-waves

<http://opti-waves.com>

Issu de 10 ans de recherche, Opti'Waves propose une Innovation technologique de rupture permettant une réduction du temps fabrication des prothèses dentaires, assortie d'une meilleure flexibilité pour les prothésistes dentaires.

Créateurs : Sébastien Saunier, enseignant-chercheur EMSE et Pauline Lambert, technicienne EMSE

Team@Mines Saint-Étienne permet l'enrichissement mutuel entre les porteurs de projet, les laboratoires de l'École et ses étudiants. Il a pour ces derniers valeur d'exemple et un rôle d'initiateur à des carrières entrepreneuriales.



Avec un don de 2 000 €, vous financez un prototype ou l'aide juridique ou l'étude design-usage indispensables pour valider la faisabilité et la viabilité d'un projet de création d'entreprise suivi par les experts de TEAM@Mines Saint-Étienne.

aux créateurs de valeur de demain.

Ensemble pour Mines Saint-Étienne

« Notre campagne "DÉFI 2020" lancée fin 2014 a rencontré un succès très encourageant avec plus de 600 000 euros de dons et de promesses collectés auprès des anciens élèves ICM. Nous conservons notre objectif ambitieux de 1 000 000 d'euros à fin 2016 de façon à pouvoir soutenir avec efficacité la stratégie de l'École au sein de l'Institut Mines-Télécom. En effet, le renforcement de l'Institut, le nouveau statut des Écoles le constituant, et l'âpre concurrence entre institutions faisant appel à la générosité du public, rendent absolument indispensable le renforcement des moyens financiers extérieurs qui représentent aujourd'hui souvent plus de la moitié des ressources des grandes écoles.

Pour garder et améliorer sa place, les Mines de Saint-Étienne doivent pouvoir compter sur le soutien de ses alumni et aussi bien sûr sur le monde économique et les partenaires institutionnels (régions et collectivités locales).

Merci pour tous les efforts déjà faits et bravo d'avance pour ce que vous ferez pour qu'ensemble nous atteignons nos objectifs. »



Dominique BADEL
(E65)
président d'honneur de la Fondation



Maureen SAVOURE
présidente de Mines Saint-Étienne
campus de Gardanne Alumni



« Défi 2020 donne l'occasion aux diplômés du campus de Gardanne de faire entendre leur voix. Pour que vous puissiez rejoindre l'unique donateur ISMIN, nous avons fait le choix d'un objectif financier de 4000 €, qui sera reversé directement aux étudiants ISMIN par l'intermédiaire d'une bourse d'excellence et une bourse internationale. Nous comptons sur vous afin que ces bourses puissent profiter aux étudiants ISMIN. »

Serge VIVIER
(E72) Directeur général délégué de
Dirigeants et Investisseurs,
président de Mines Saint-Étienne
Alumni



L'école doit à la fois gérer plusieurs chantiers stratégiques, consolider sa position, et diversifier son offre de formation.
Montrons lui notre reconnaissance !

Dominique FOURNIER
(E 72) Ancien DG de Infineum,
Consultant international, Administrateur
de Kraton Polymers et Professeur à Duke
Entreprise. Vice-Président de Défi 2020



Philippe HIRTZMAN
Ingénieur général des
mines, Président du conseil
d'administration de l'INERIS
Président d'honneur de Défi 2020



Alumni, entreprises, Comment donner ?

FONDATION I3M.SE
<http://fondation.mines-stetienne.fr>



Notre Fondation Mines Saint-Étienne, reconnue d'utilité publique, garantit la transparence et la traçabilité des dons.

Sa gouvernance est assurée par un conseil d'administration où siègent le président de la Fondation, le directeur de Mines Saint-Étienne et le président de Mines de Saint-Étienne Alumni.

Deux fois par an, en conseil d'administration et sur proposition de l'École, il est décidé d'affecter les dons :

- > soit des projets présentant le meilleur rapport coût-bénéfice possible & inscrits dans un programme pérenne (dons affectés à un axe) ;
- > soit pour renforcer un axe particulièrement stratégique soit pour augmenter le capital de la Fondation (dons non fléchés).

Un rapport d'activité est régulièrement envoyé à tous les donateurs.

Avec vous, notre Fondation s'inscrit parmi les moteurs de croissance de Mines Saint-Étienne.

Nous veillons à ce que chaque euro donné dans le cadre de Défi 2020 fasse la différence pour l'École et ses élèves.

En pratique :

- > **Don en ligne :**
<http://fondation.mines-stetienne.fr>
- > **Don par chèque bancaire à l'ordre de :**
Fondation I3M Saint-Étienne
- > **Don par virement bancaire sur le compte suivant :**
BNP PARIBAS FAURIEL
67 ter, cours Fauriel 42000 SAINT-ÉTIENNE
IBAN : FR76 3000 4006 5600 0100 4407 948
BIC : BNPAFRPPETI

Pour toute information complémentaire, merci de contacter :

Agnès Duc Émeriat
Responsable animation Fondation
+33 (0)4 77 42 00 61
emeriat@emse.fr

La première campagne de levée de fonds portée par la Fondation est un marathon.

Je suis à nouveau sur la ligne de départ et peux témoigner de l'impact de vos dons pour l'École et ses élèves.

Suivant la législation actuelle (2016), vous bénéficiez des avantages suivants :

Promesses de don sur 5 ans	Versement annuel	Coût net annuel après déduction ISF (alumni)	Coût net annuel après déduction IR (alumni)	Coût net annuel après déduction IS* (entreprise)
1 000 €	200 €	50 €	68 €	80 €
10 000 €	2 000 €	500 €	680 €	800 €
100 000 €	20 000 €	5 000 €	6 800 €	8 000 €

*dans la limite de 5% du CA annuel HT

SEREZ-VOUS CHARPAK, FRIEDEL, MARSAUT OU NELTNER ?

CERCLE DES SOUTIENS

Cercle :

Georges CHARPAK

à partir de 100€

Cercle :

Emmanuel-Louis GRUNER

250€ à 499€

- > un objet souvenir de Mines Saint-Étienne

Cercle :

Georges FRIEDEL

500€ à 2 499€

- > un objet emblématique Mines Saint-Étienne

Cercle :

Louis-Antoine BEAUNIER

2 500€ à 9 999€

- > une lampe de mineur à votre nom
- > inscription au tableau
- > des donateurs

CERCLE DES BIENFAITEURS

Cercle :

Jean-Baptiste MARSAUT

10 000€ à 39 999€

- > une réplique de la lampe Marsaut à votre nom
- > invitation au gala annuel
- > des donateurs
- > votre portrait-interview dans la revue des ingénieurs des mines

Cercle :

Jean-Baptiste
BOUSSINGAULT

40 000€ à 99 999€

- > une réplique de la lampe Marsaut à votre nom
- > inscription au tableau
- > des donateurs
- > invitation au gala annuel
- > des donateurs
- > votre portrait-interview dans la revue des ingénieurs des mines
- > rencontre annuelle avec la direction de l'École et de la Fondation

CERCLE DES GRANDS DONATEURS

Cercle :

Anne-Marcelle
SCHRAMECK

100 000€ à 249 999€

- > une réplique de la lampe Marsaut à votre nom
- > invitation au gala annuel des donateurs
- > inscription au tableau des grands donateurs
- > rencontre annuelle avec la direction de l'École et de la Fondation
- > votre portrait-interview dans la revue des ingénieurs des mines
- > possibilité de donner votre nom à une salle de cours

Cercle :

Louis NELTNER

250 000€ à 500 000€

- > une réplique de la lampe Marsaut à votre nom
- > invitation au gala annuel des donateurs
- > inscription au tableau des donateurs
- > rencontre annuelle avec la direction de l'École et de la Fondation
- > votre portrait-interview dans la revue des ingénieurs des mines
- > possibilité de donner votre nom à un amphithéâtre, une salle de cours, à un fonds capitalisé ou à un fonds de bourse

